

ARCHLine.XP[®] 2008

Windows

Realese 1 Patch 1

A dokumentációban levő anyag változásának jogát a CadLine Kft fenntartja, ennek bejelentésére kötelezettséget nem vállal. A szoftver, ami tartalmazza az ebben a dokumentumban leírt, bármilyen adatbázisban szereplő információkat, szerződés által védett.

Az ismeretanyag felhasználásának következményeiért a Szerző semmilyen felelősséget nem vállal. A szoftver csak a megállapodásnak megfelelően használható és sokszorosítható. A szoftver másolása mindenki számára törvényellenes, kivéve, ha valamely speciális eset folytán ez a megállapodás szerint engedélyezett. A vásárló a szoftvert nem másolhatja. A *Felhasználói kézikönyvet* sem egészében, sem részben reprodukálni, közölni, átírni, fordítani bármely nyelvre bármely formában tilos a CadLine Kft írott engedélye nélkül.

2008. *CadLine*. Minden jog fenntartva.

A dokumentum, vagy bármely az itt felsorolt programok használatából adódó közvetlen vagy közvetett következményekért a CadLine Kft felelősséget nem vállal.

A *Microsoft*, *MS*, és *MS-DOS* bejegyzett védjegyek és a *Windows* a *Microsoft Corporation* védjegye.

Az *ARCHline.XP*[®] a CadLine Kft bejegyzett védjegye.

Az Felhasználói kézikönyvet a Microsoft Word és az *ARCHline.XP*[®] segítségével készítettük.

Tartalomjegyzék

1.	Új funkciók.....	4
1.1.	3D DWG fájl import	4
1.2.	Sraffozás.....	4
1.3.	Súgó.....	4
1.4.	Méretezés kiválasztása.....	4
2.	Hibajavítások.....	4
2.1.	Fal.....	4
2.2.	Nyílászárók	4
2.3.	Oszlop, gerenda.....	5
2.4.	Tető.....	5
2.5.	Lépcsők.....	5
2.6.	Objektumok.....	5
2.7.	Helyiségpecsét.....	5
2.8.	Terep.....	6
2.9.	3D testek.....	6
2.10.	Sokszögek	6
2.11.	Sraffozás.....	6
2.12.	Szöveg.....	6
2.13.	Csoportok.....	6
2.14.	Raszterkép kezelés.....	6
2.15.	Méretezés	7
2.16.	Nyomtatás.....	8
2.17.	Projekt kezelés.....	8
2.18.	Fájlkezelés	8
2.19.	DXF/DWG	8
2.20.	Szerkesztés	9
2.21.	Modulok - Energy.....	9
2.22.	Szintek	9
2.23.	Felhasználói felület	9
2.24.	Objektumközpont	9
2.25.	Beállítások	9
2.26.	Fotogrammetria.....	9
2.27.	Tulajdonságok.....	10
2.28.	Renderelés.....	10
2.29.	Metszet	10
2.30.	Kiválasztás	10
2.31.	Egyéb.....	10

ARCHLine.XP® 2008 Release 1 Patch 1

Módosítások a ARCHLine.XP® 2008 Release1 változathoz képest

1. Új funkciók

1.1. 3D DWG fájl import

- ³ Az új változattal lehetőség van olyan 3D DWG elemek importálására, amelyek testként vannak megadva. Eddig csak a felülettel megadott 3D DWG elemeket lehetett importálni.

1.2. Sraffozás

- ³ Az új sraffozási fejlesztésnek köszönhetően sraffozott területek az eddiginél jelentősen gyorsabban készülnek el.

1.3. Súgó

- ³ A Súgó menüben megjelent a *Web súgó* opció. Az opció bekapcsolása és az F1 billentyű lenyomása után az aktuális angol nyelvű online súgó jelenik meg. Ez természetesen az internetkapcsolat meglétét feltételezi. (Az opció kikapcsolása és az F1 billentyű lenyomása után az eddigi magyar nyelvű ARCHLine.XP 2006-2007 Súgó jelenik meg.)

1.4. Méretezés kiválasztása

- ³ Ctrl+Méretezés ikonra kattintva az összes méretezés kijelölésre kerül. (Ez igaz minden elemtípusra is, pl. Ctrl+Fal ikonra kattintva: az összes fal kiválasztódik.)

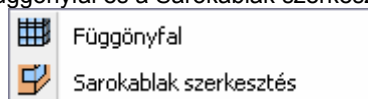
2. Hibajavítások

2.1. Fal

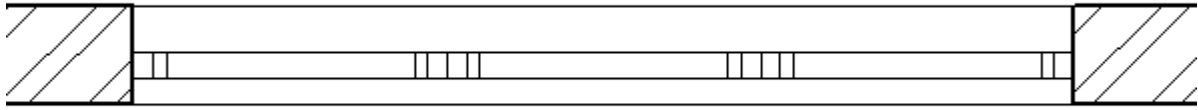
- ³ A helyi menüben a Fal szerkesztése/Fallal vágás és a Vonallal vágás parancsok megfelelően működnek.
- ³ Elliptikus vonalhoz falat illesztve a fal vastagsága egyenletes.
- ³ Ferde falat átalakítva üvegfallá a méretek nem torzulnak.
- ³ A fal felső élére lapkázással elhelyezett burkolat alaprajzi ablakban és 3D ablakban is jó helyen jelenik meg.

2.2. Nyílászárók

- ³ Az Új ajtó meghatározása 2D sraffozással helyesen működik.
- ³ A *Modell/Függönyfal* menüben a Függönyfal és a Sarokablak szerkesztés található.



- ³ Az ablak általános tulajdonságai közt a takaró borítást beállítva a kívánt értékkel jön létre az ablak.
- ³ A párkány alatt nem látszódó falszakasz megjeleníthető egyéni vonaltípussal (Tulajdonságok/Külső ref. vonal/Ref. Vonal típus).
- ³ A dinamikus méretezést alkalmazva a mennység helyes lesz.
- ³ Egymás mellett szorosan illeszkedő ablakok közt semmilyen faldarab sincs.



2.3. Oszlop, gerenda

- ³ A *Profilmegadás útvonal mentén* parancs alkalmazása esetén a Tooltip ablak a helyes adatokat mutatja, a módosítások után is.
- ³ Az oszlopok Költségparaméter kezelése helyesen működik.

2.4. Tető

- ³ A tető pontjainak magasságát az alaprajzon is le lehet kérdezni.
- ³ Csatlakozó automata tetőkről lekérdezett költségbecslés eredménye pontos lesz.

2.5. Lépcsők

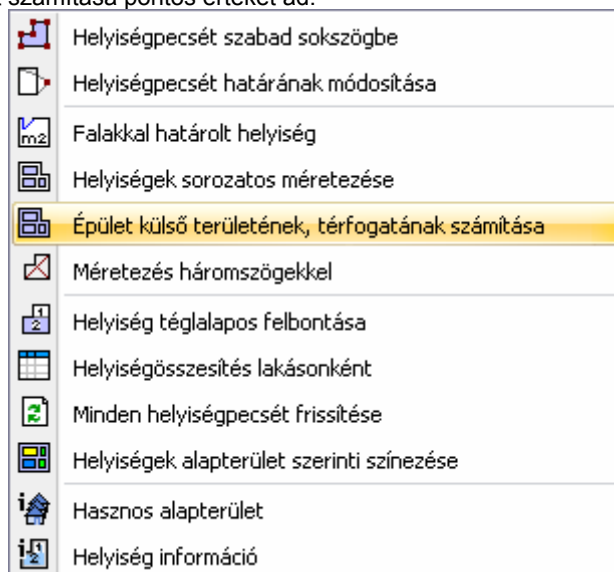
- ³ Az előre definiált lépcsők esetén a lépcsőkar szélességét elhelyezés közben és után is át lehet állítani.

2.6. Objektumok

- ³ 3D menü/Szerkesztés/3D modell metszet parancs során az objektumok nem válnak rögzítetté.
- ³ Sprite-ok magasságának módosításakor az anyag nem változik.
- ³ A Sprite-ok megjelenítése 3D ablakban az eddiginél gyorsabb.
- ³ A Sprite-ok helyzete a 2D-s és 3D-s ablakokban szinkronban van.
- ³ Korlát készlethez is lehet költségparamétert rendelni.
- ³ Korlát létrehozásánál a párbeszédablakban a korlát fóliáját is ki lehet választani.
- ³ Az Ferde falak esetén is egyértelműen megadható a takart rész kezdő- és végpontja. A parancs elérhető a fal helyi menüjéből a Fal szerkesztése/Faldarab takarása menüpontban.
- ³ OLE objektumok nyújtása hasonlóan működik a raszterképek nyújtásához.
- ³ Az OLE táblázatok nyomtatása megfelelő.

2.7. Helyiségpecsét

- ³ A Helyiségpecséten alkalmazott Dekoráció a Standard változatban működik.
- ³ Az épület külső térfogat számítása pontos értéket ad.



- ³ A felhasználói helyiségsablonok (Helyiségvarázsló/Határoló felületek) a projekttel együtt elmentésre kerülnek.

2.8. Terep

- ³ A Színtónusos terepmodellezés parancs megfelelően működik.
- ³ A Terep/Infó parancs ablakában magyar nyelven jelenik meg a terep anyaga.

2.9. 3D testek

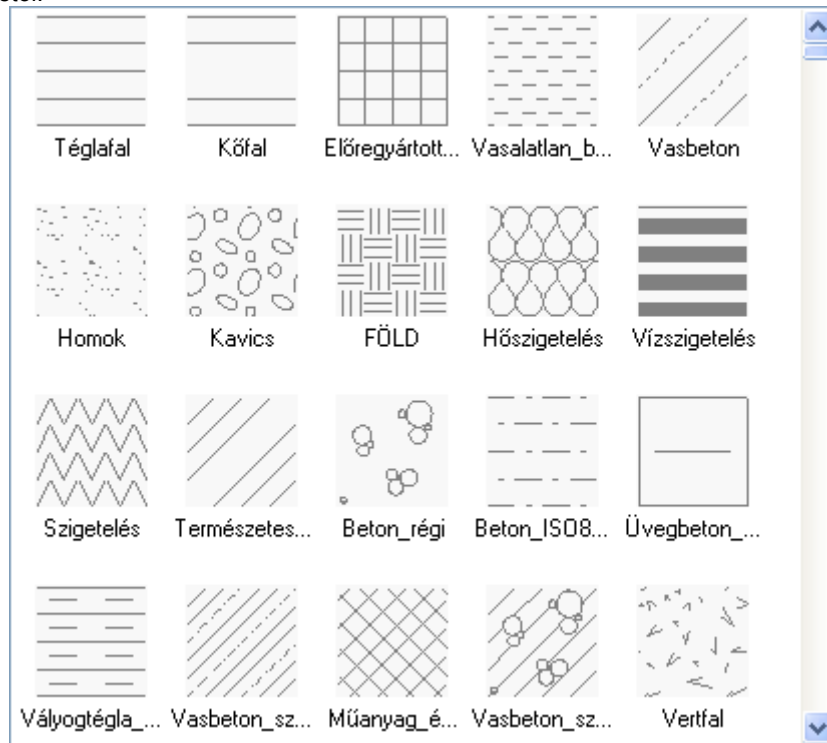
- ³ Studio verzióban működik a *3D menü – Fényforrások kezelése* utasítás.
- ³ A testeket 3D-s ablakokban is lehet mozgatni.

2.10. Sokszögek

- ³ A korábbi *Téglalap méretekkel* parancsot az *Általános helyzetű téglalap - Dobozméret* parancssal lehet végrehajtani.

2.11. Sraffozás

- ³ Zárt vonallánc rajzolása közben a tulajdonság ablakba lépve eltűnik a be nem zárt vonallánc.
- ³ Az AutoCAD stílusú sraffozások jól működnek.
- ³ Az AutoCAD stílusú sraffozások sor-oszlop paramétereit nem, de a skálázását át lehet állítani.
- ³ A sraffozás és a helyiségpecsét fóliái külön kezelhetők.
- ³ Az AutoCAD stílusú sraffozások közül a Honey nevű méhsejt-minta helyesen jelenik meg.
- ³ A *Rajzol mint ...* utasítás helyesen rajzolja ki a sraffozás keretét, ha az be volt állítva.
- ³ A sraffozás beállításainál egységes világos háttérsszínnel jelennek meg a minták előnézeti ikonjai, függetlenül a rajzlap színétől.



2.12. Szöveg

- ³ Az alaprajzon a különleges karakterek is helyesen jelennek meg.

2.13. Csoportok

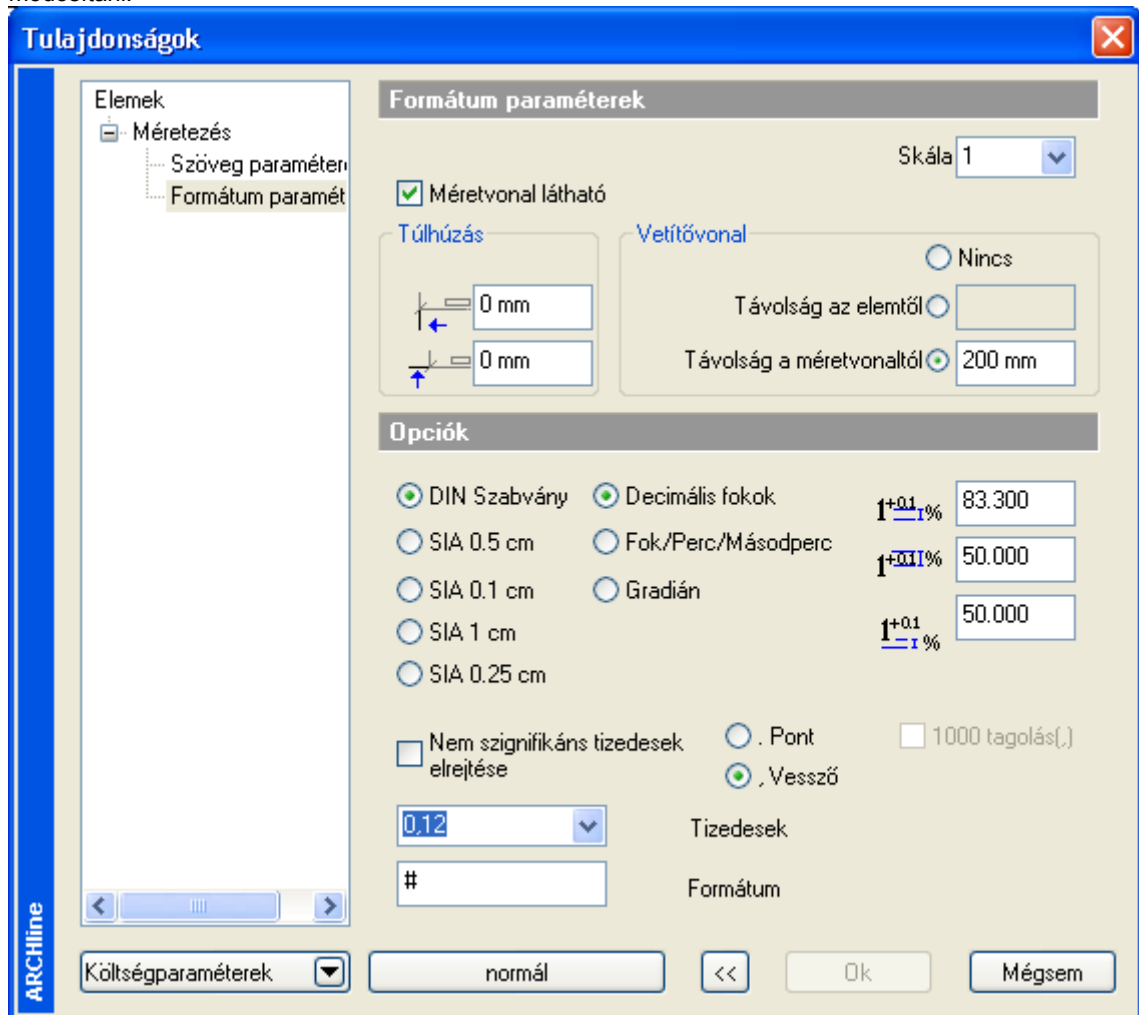
- ³ A csoportokra jobb gombbal kattintva lehet módosítani azok tulajdonságait.

2.14. Raszterkép kezelés

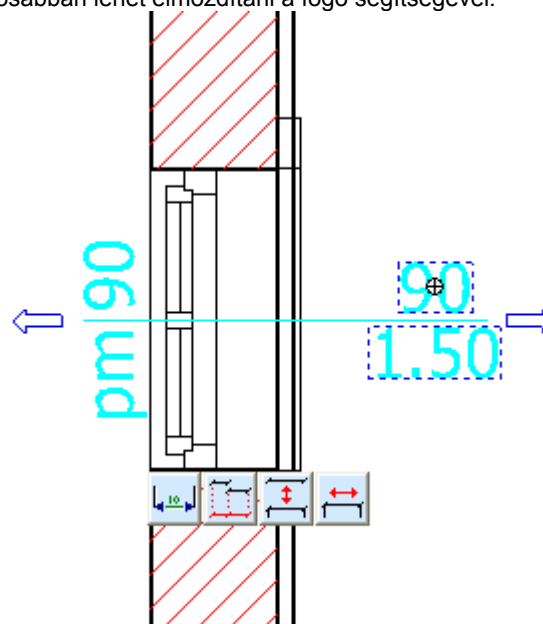
- ³ A Rajz menü/Raszterkép szerkesztés/Rész törlés parancs pontosan vágja a képeket.

2.15. Méretezés

- ³ Hossz- és szögméretezés esetén a tizedes jegyek pontosságát elhelyezés után is lehet módosítani.



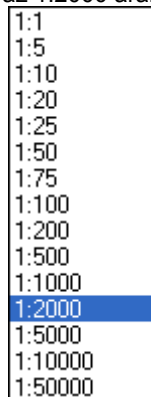
- ³ Ajtóméretezés esetén nem fordul elő pontatlanság.
³ A méretezés szövegét pontosabban lehet elmozdítani a fogó segítségével.



- ³ Sorozatos távolságméretezést használva a feliratok egységesen a méretvonalak középeire rendeződnek.

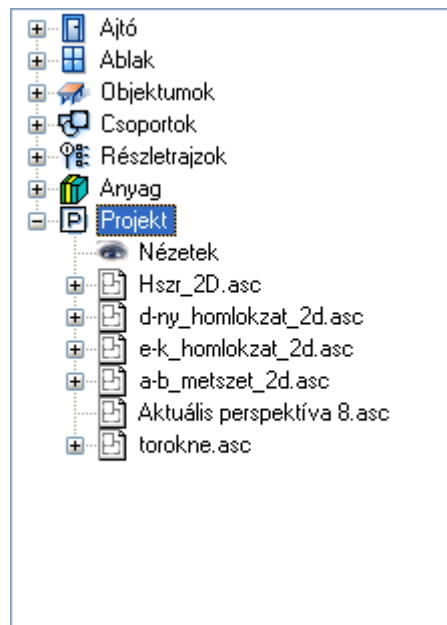
2.16. Nyomtatás

- ³ OLE módon beágyazott objektumok megjelennek a PDF nyomtatásban is.
- ³ Az építészeti elemeknek prioritást lehet adni, és ezek a tulajdonságok a nyomtatásnál is érvényesek.
- ³ A nyomtatási terlvapon a méretarányok közül az 1:2000 arány is választható.



2.17. Projekt kezelés

- ³ A Fájll menü/Projekt beállításban az ablakoknak megadott (pszeudó) név az Objektumközpont Projekt könyvtárában is megjelenik.



2.18. Fájllkezelés

- ³ Metafájlok exportálásánál (*.emf) a kiterjesztés helyes.
- ³ A Sketchup (*.skp) fájlok előnézete megjelenik az import ablakban.
- ³ A Rajz menü/Google/Importálás Google Earth-ből funkció megfelelően működik, az importált kép mérethelyes.
- ³ Az Új 2D-s ablakok tartalma elmentődik a projektbe a többi rajzzal együtt.
- ³ Új anyagok létrehozásánál tetszőleges számú és méretű képfájlból lehet anyagot létrehozni.
- ³ Windows Vista operációs rendszer alatt futtatva a programot a sablonfájlok alapértelmezett könyvtára a Support mappa.
- ³ Az ARCHlineXP Draw/Archive mappát munka közben átnevezve mentéskor a program létrehoz egy új Archive mappát.
- ³ Az importált 3ds fájlok a 3D ablakokban közvetlenül importálás után megjelennek.

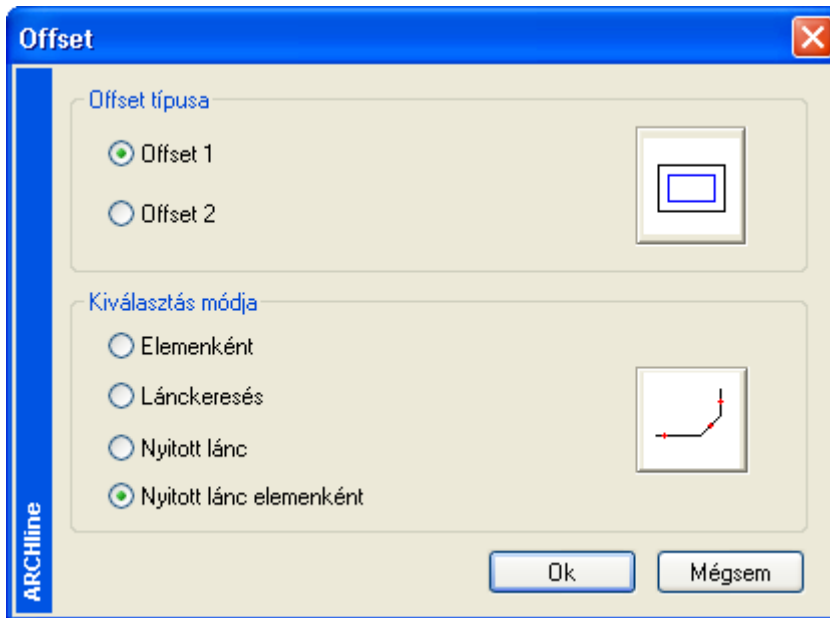
2.19. DXF/DWG

- ³ Importálás után a vonalvastagságok helyesen jelennek meg.
- ³ A felhasználói nyílhegyekhez alapértelmezettként a ferde vonal van rendelve.
- ³ Az AutoCAD sraffozások eredeti méretükben nyomtatódnak.
- ³ Exportálásnál a többsoros szövegek pozíciója és tulajdonságai pontosak.

- ³ Dőlt szövegeket tartalmazó fájlokat is lehet importálni, a szöveg dőlése megmarad.
- ³ Exportálásnál a szöveg betűköze és szélessége pontosan beállítható.

2.20. Szerkesztés

- ³ Jobb gombbal kattintva, a helyi menüben az utolsó parancs ismétlése a nyújtásra is működik.
- ³ Az elemre merőleges irányú mennyiség bevitelénél megfelelő irányban jön létre a merőleges elem.
- ³ A Szerkesztés menü Offset parancson belül a *Nyitott lánc elemenként* funkció megfelelően működik.



2.21. Modulok - Energy

- ³ Az Energy export helyesen működik, de fontos, hogy a helyiségen belül NE legyen falba helyezett elem. Az ilyen elemek indexét exportálásnál kiírja a program.

2.22. Szintek

- ³ Ha csak egy szint van a projektben, azt nem lehet törölni.

2.23. Felhasználói felület

- ³ Egyéni színeket bármelyik színkezelő ablakban meg lehet adni.
- ³ A Napbeállítások eszköztáron csak az Árnyék és a Nap pozíció ikonok fölött jelenik meg tooltip ablak.



- ³ Felhasználói parancsra gyorsítókulcsot lehet alkalmazni.
- ³ Windows Vista operációs rendszer alatt a költségparaméterek a tooltip ablakban is látszanak.

2.24. Objektumközpont

- ³ A fogd és vidd (drag & drop) alkalmazásnál az egér jobb gombjával való kilépés helyesen működik.
- ³ A törlési ikonra húzva az elemeket lehet törölni.

2.25. Beállítások

- ³ Az újonnan hozzáadott anyag kód bejegyzéseket a sablonfájl mentése után is módosítani lehet.
- ³ Az OpenGL beállításoknál az *Új 2D/3D ablak megnyitása OpenGL módban* parancsok megfelelően működnek nagyításkor.

2.26. Fotogrammetria

- ³ A Modulok menü – *Rekonstrukció - Kép - Persp.* ->*Frontális* parancs megfelelően működik.

2.27. Tulajdonságok

- ³ Különböző készletekkel létrehozott elemek nem meghatározó tulajdonságait meg lehet változtatni a Tulajdonságok ablakban anélkül, hogy elveszítenék a készlet nevüket.

2.28. Renderelés

- ³ A 3D képi ablakban a CTRL és +/- billentyűkombinációval növelni illetve csökkenteni lehet a zoom értékét, mind axonometriában, mind perspektívában.
- ³ A falfelületek létrehozott burkolási alapterület anyagára a nyújtás opciót is be lehet kapcsolni, és a nyújtott anyagok a 3D képi ablakban és a renderelésben ugyanúgy jelennek meg.

2.29. Metszet

- ³ A 3D képi ablakon létrehozott dinamikus metszősíkról lekérhető az alaprajzon metszetvonal.

2.30. Kiválasztás

- ³ Több elemet kijelölve Shift és Bal egérgombbal kattintva az egyes elemekre meg lehet szüntetni a kijelölést.

2.31. Egyéb

- ³ A *Modulok menü – Lista - Elem geometria info* csak a Base programban nem érhető el, a többi változatban igen.
- ³ 3D ablakban a munkasíkot x, y és z irányban is el lehet forgatni.