

ARCHLine.XP[®] 2010

Újdonságok

Release 2

A dokumentációban levő anyag változásának jogát a CadLine Kft fenntartja, ennek bejelentésére kötelezettséget nem vállal. A szoftver, ami tartalmazza az ebben a dokumentumban leírt, bármilyen adatbázisban szereplő információkat, szerződés által védett.

Az ismeretanyag felhasználásának következményeiért a Szerző semmilyen felelősséget nem vállal. A szoftver csak a megállapodásnak megfelelően használható és sokszorosítható. A szoftver másolása mindenki számára törvényellenes, kivéve, ha valamely speciális eset folytán ez a megállapodás szerint engedélyezett. A vásárló a szoftvert nem másolhatja. A *Felhasználói kézikönyvet* sem egészében, sem részben reprodukálni, közölni, átírni, fordítani bármely nyelvre bármely formában tilos a CadLine Kft írott engedélye nélkül.

2010. *CadLine*. Minden jog fenntartva.

A dokumentum, vagy bármely az itt felsorolt programok használatából adódó közvetlen vagy közvetett következményekért a CadLine Kft felelősséget nem vállal.

A *Microsoft*, *MS*, és *MS-DOS* bejegyzett védjegyek és a *Windows* a *Microsoft Corporation* védjegye.

Az *ARCHline.XP*[®] a CadLine Kft bejegyzett védjegye.

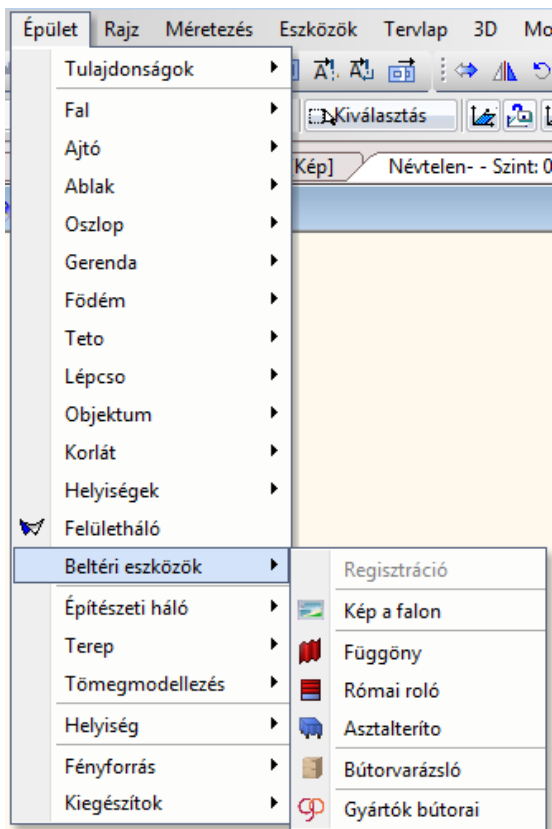
A *Felhasználói kézikönyvet* a *Microsoft Word* és az *ARCHLine.XP*[®] segítségével készítettük.

Tartalom

1.	Beltéri eszközök (Indoor) modul.....	4
2.	Bútorvárázsló	6
3.	Objektumok a gyártótól	8
4.	Római rolóvárázsló	14
5.	Objektum létrehozása fotó alapján.....	16
6.	3D TV modul	20
7.	Fóliafejlesztések.....	21
7.1.	Fólia eszköztár.....	21
7.2.	Fólia gyorsbejárás.....	21
8.	Példaprojekt az internetről	23
9.	Egyéb	24
9.1.	Helyiség	24
9.2.	Objektum.....	24
9.3.	Objektumközpont	24
9.4.	Felhasználói felület	25
9.5.	Lépcső	25
9.6.	Fal.....	25
9.7.	Tető – rétegek szerkeszthetősége	25
9.8.	Tető – gerendázat 2D ábrázolása	27
9.9.	Födém – rétegek láthatósága 3D-ben.....	27
9.10.	Fényforrások - fényintenzitás lecsengés	28
9.11.	Fájlkezelés – Sketchup fájlok anyagkezelése, fények Artlantis export.....	28
9.12.	Méretezés – 2 új nyílhegy típus	29
9.13.	Metszet - kontúrvonal vonalvastagsága elemfüggő	29
9.14.	Anyaglista	30
9.15.	Szövegkeresés és csere.....	31
9.16.	Egérkezelés módosítás: hosszú kattintás késleltetés kikapcsolható.....	31

1. Beltéri eszközök (Indoor) modul

Az ARCHLine.XP® 2010 R2 új modulban foglalja össze a belsőépítészettel kapcsolatos egyre kiterjedtebb fejlesztéseket.



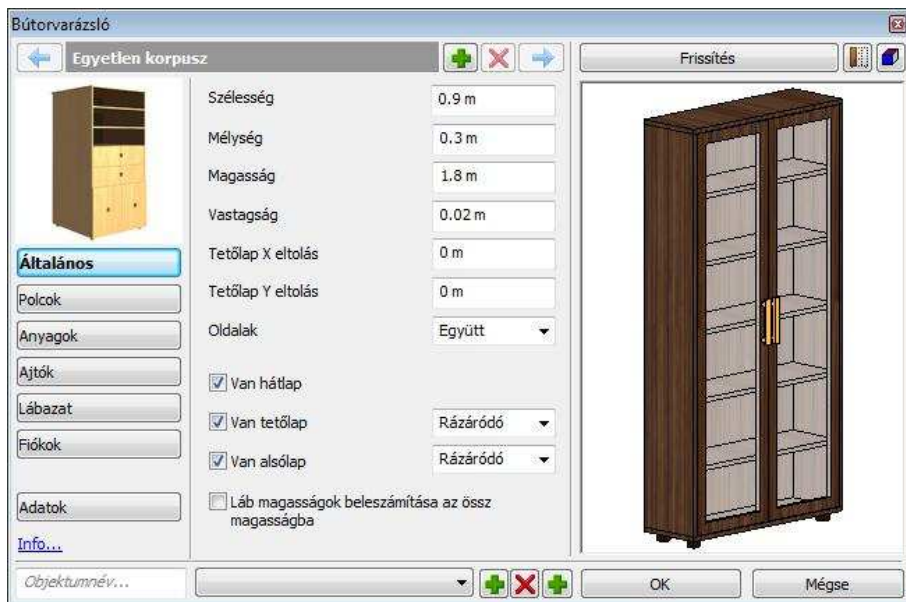
Ide tartozó parancsok:

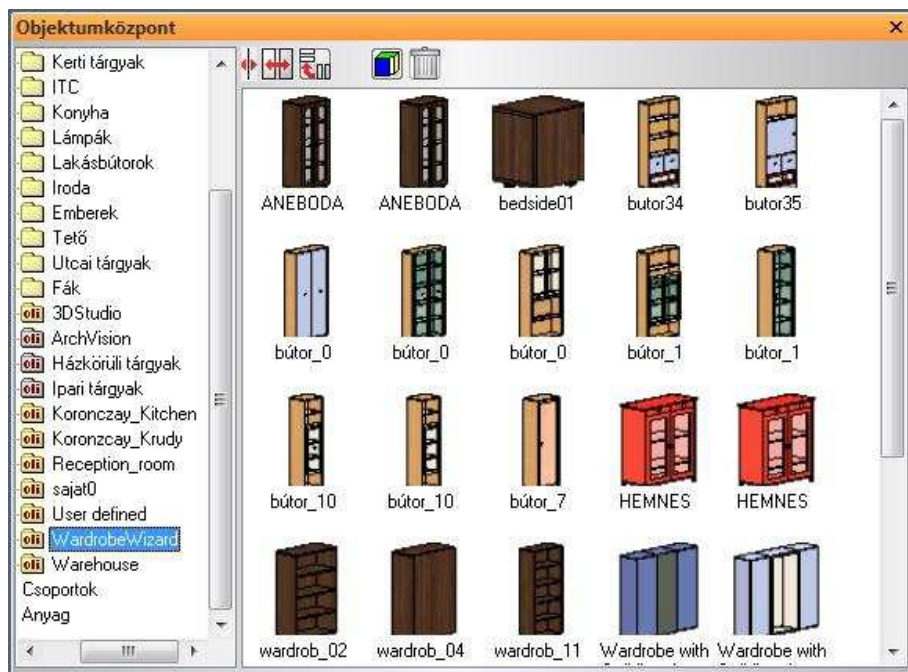
1. Kép a falon
2. Függöny
3. Római roló
4. Asztalterítő
5. Bútorvarázsló
6. Gyártók bútorai

Az Indoor modul része az ARCHline.xP 2010 R2 Interior, Standard és Professional változatoknak. A többi változathoz a modul megvásárolható.

2. Bútorvarázsló

Az *ARCHLine.XP®* 2010 R2 új eszközt mutat be a bútorok, ezen belül főleg a szekrények modellezésére. A bútorok előállítására varázslón keresztül történik. Ennek köszönhetően a paraméterek megadása után a bútor elhelyezhető, miközben bekerül a bútorkönyvtárba.





3. Objektumok a gyártótól

Az ARCHLine.XP **Gyártók bútorai** parancs egy folyamatosan bővülő modell adatbázis.

A parancs segítségével jelenleg német szaniter-, fűtés- és klímatechnikai világcégek aktuális gyártmánykészletét tekintheti meg és szabadon felhasználhatja munkáiban.

Az **aktuális gyártmánykészleteket** ingyenesen tartalmazó 3D-s modelleket le lehet töltheti a <http://www.shk-branchenportal.de/> portálon keresztül. A regisztrációt követően kattintson a Download Center majd a Badplandaten felírra.



The screenshot shows the website interface for shk-branchenportal.de. The top navigation bar includes links for Home, Über uns, Wer bietet was, FAQ, Presse, Kontakt, and CD-Service. The main content area is titled 'Badplandaten der Markenhersteller' and features a list of manufacturers. The left sidebar contains a menu with 'Badplandaten' highlighted. The main content area shows a list of manufacturers with their logos and details:

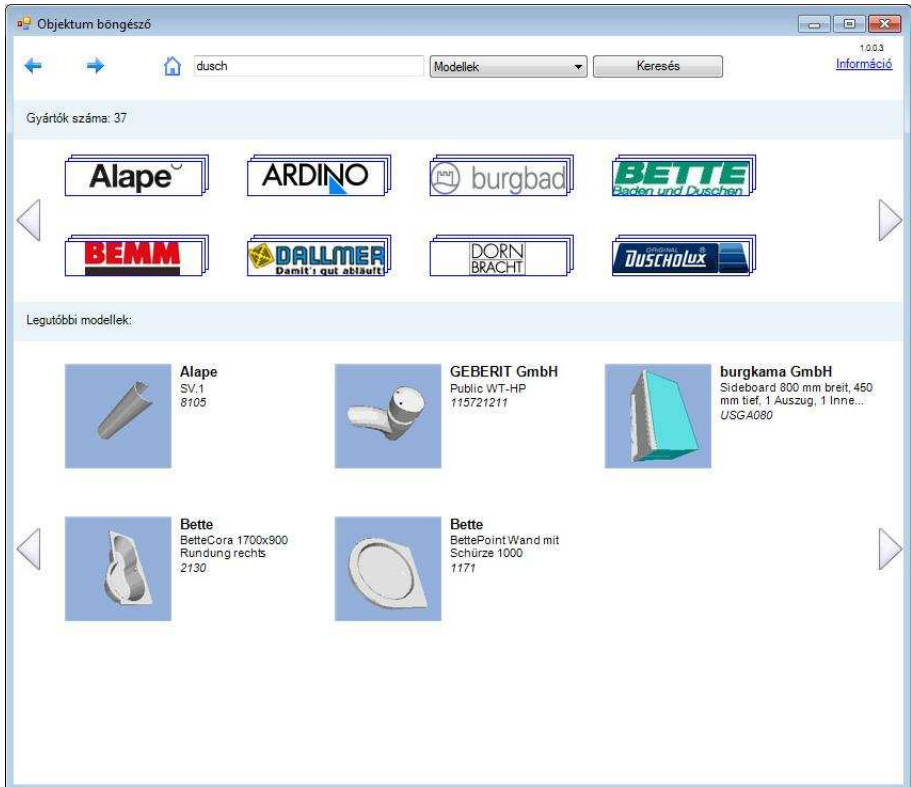
- Alape**: bereitgestellt am: 17.12.2009, Bestandsnummer: 4
- ARDINO**: bereitgestellt am: 16.12.2009, Bestandsnummer: 16

A jobb oldalon a cégek listájából válassza ki a felhasználni kívánt adatbázist, töltsse le, majd telepítse azt. A telepítés befejezése után az ARCHLine.XP - **Gyártók bútorai** parancs párbeszédablak felső csíkja tartalmazni fogja a kiválasztott cég nevét. Kattintson rá és az alsó listában megjelenő katalógusokból válassza ki a felhasználni kívánt elemet.

Az objektum elhelyezhető a terven, miközben bekerült az Objektumkönyvtárba a Gyártók mappába:
A betöltött modell tartalmazza a gyártmány nevét leírását, gyártási kódját, így értékes konzignációs lista is készíthető egyetlen kattintással.

Elindítás:

Eszköztár – Berendezések – Gyártók bútorai



Az első indítás:

Az első indításkor betöltődnek a telepítőben levő katalógusok. Ez időigényes. Attól függ ez az idő, hogy hány gyártó van telepítve a számítógépre. A további indításkor az Objektumböngésző párbeszédablak az indítás után közvetlenül megjelenik.

A főoldal:

Felső sor:

Balra-jobbra nyilak az undo-redo szerepét töltik be.

A ház ikon a Home gomb szerepét tölti be, megnyomására bárhol is tallóznak az objektumok közt, a főoldalra térünk vissza.

A keresőmezőbe beírt szöveg megjegyződik, és legközelebb automatikusan kiegészíti a megkezdett keresendő szöveget.

Modellek – gyűjtemények közötti keresés:

Ha modellek közt keresünk, akkor a modell leírásában, gyűjteményének nevében, cikkszámában keres a program, és a keresés eredménye modellek sokasága. Ha gyűjtemények közt keresünk, akkor csak a gyűjteménynevekben keres, és az eredményben gyűjtemények találhatóak. A találatok mellett ki van írva, hogy hány modell van abban a gyűjteményben, és ha rákattintunk a gyűjteményre, akkor megjelennek a benne levő modellek. Információ link: az ARCHLine.XP weboldalára visz, ahol az Objektumböngésző használatáról olvashatunk.

Gyártók sor:

Itt találhatóak a feltelepített ARGE gyártók logói, a jobbra-balra nyilakkal lehet őket lapozni. Ha rákattintunk egyre, akkor a gyártó összes gyűjteményét tudjuk böngészni.

Legutóbbi modellek sor:

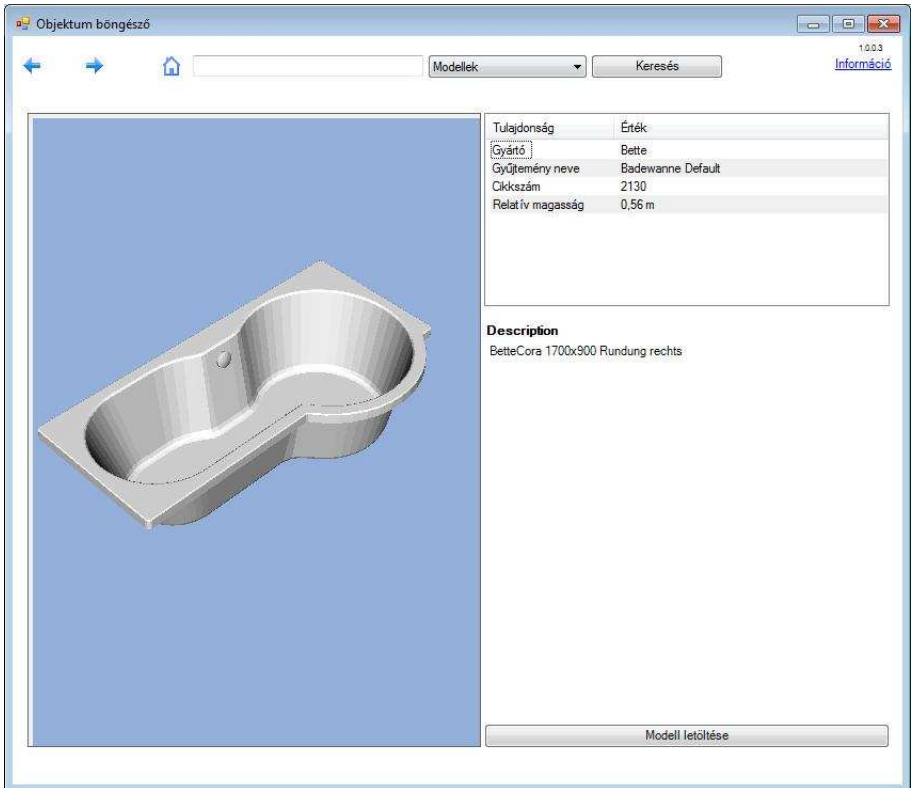
Ha egy modellt betöltünk, akkor elmentődik a modell és legközelebb nem kell újra megkeresni, hanem innen kiválaszthatjuk, és újra elhelyezhetjük.

Tallózás az objektumok közt:

Bal kattintással megtekinthetünk egy modellt. Ekkor megjelenik a modell 3 dimenziós képe, mely forgatható. A képen a bal egérgomb nyomva tartásával és egérmozgatással lehet forgatni a modellt.

A nagyítás a CTRL gomb és az egér görgőjének együttes nyomva tartásával és az egér tologatásával történik.

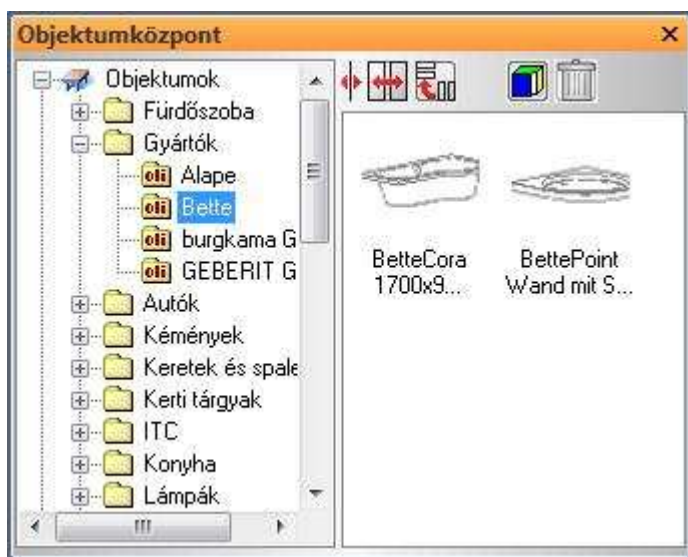
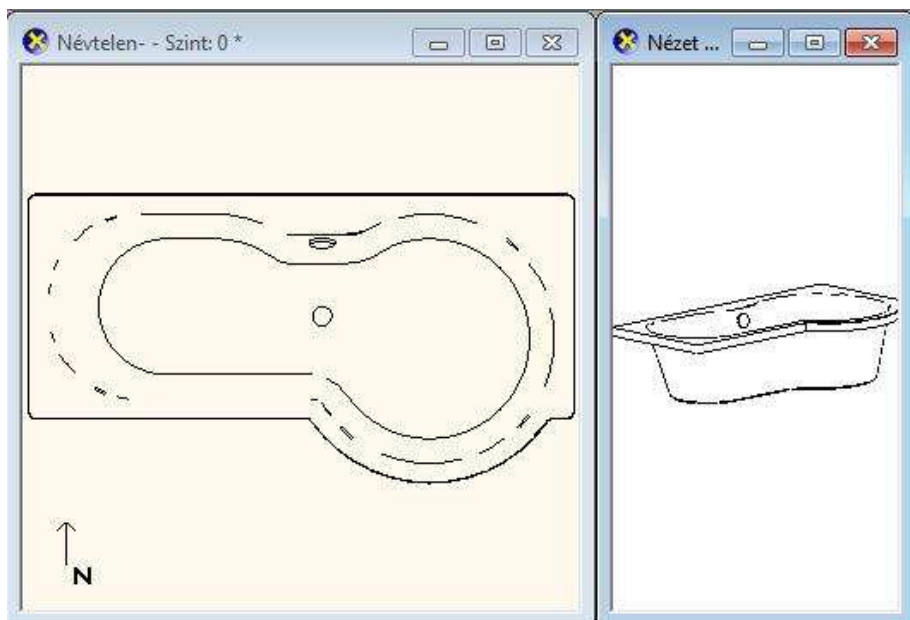
A kép mellett jobb oldalon láthatóak az információk a modellről, melyek közül a relatív magasság azt jelenti, hogy milyen magasra helyezzük az objektumot.





Elhelyezés

A **Modell letöltése** gomb megnyomása után az objektum elhelyezhető a terven, miközben bekerült az Objektumkönyvtárba a Gyártók mappába:

A betöltött modell tartalmazza a gyártmány nevét leírását, gyártási kódját, így értékes konszignációs lista is készíthető egyetlen kattintással.



Sorszám	Név	Befoglaló mérték(m)	Kód	Leírás	Db	Ár	Összesen
1	 Elektro-Durchlauferhitzer VED E 21KW voll-e37852d	0.25x0.12x0.48	308008	Durchlauferhitzer	1	112.000	112.000
2	 GEJO, Leuchte VITAL zu Spiegel	0.45x0.16x0.09	A0069100	Spiegelleuchte	2	18.900	37.800
Összesen							149.800

Egyéb tudnivalók:

Amikor keresendő szöveget írunk be és elkezdünk keresni, a művelet a gyártók számától függően eltarthat néhány másodpercig. Amikor a felső sor Visszalép gombjával visszalépünk egy lépést, akkor mindig lefuttatja a program az előző utasítást, így ha az egy hosszabb ideig tartó keresés volt, akkor megint meg kell várnunk azt a pár mp-et, amíg az befejeződik és megjelenik a találati lista.

Legalább 3 karakterből álló szöveget kell megadni kereséshez.

4. Római rolóvarázsló

A római roló létrehozásához válassza a *Berendezés eszköztár - Római roló* parancsot.

A római roló az ablakmélyedésbe kerül, ezért először válassza ki az ablakot a belső oldalán.

(Abban az esetben, ha a roló nem az ablakmélyedésbe kerül, hanem esetleg fölé, vagy a mennyezetre szerelve, a szemöldök magasság és a falsík távolság állítással lehet átpozícionálni.)

A nyílászáró kiválasztása után megjelenik a Római roló Varázsló.



Paraméterek:

Szemöldökmagasság

A roló tetejének magassága a szint magasságához képest.

Parapet magasság

A leengedett roló alsó részének magassága a szint magasságához képest.

Távolság a falsíktól

A roló távolsága a falsíktól.

Osztások száma

A roló merevítő csíkjainak a száma.

Felhúzás

A csúszka legalacsonyabb értéke a leengedett rolót jelenti, a legnagyobb érték a felhúzott állapot.



Leengedett:
0%

Felhúzott:
50%

Teljesen felhúzott:
100%

Részletességi szint

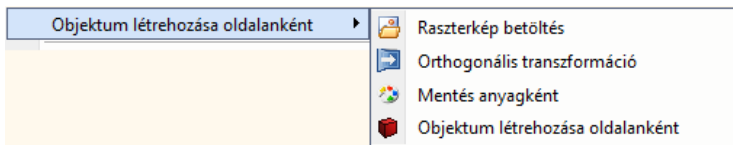
A keletkező felületháló felbontását jelenti.

5. Objektum létrehozása fotó alapján

Az Objektum létrehozása fotó alapján parancs segítségével a tervező által készített fotó könnyedén valós térbeli bútorrá alakítható.

Az eljárás 4 parancs egymás utáni elvégzésén alapul.

1. Raszter kép betöltés
2. Ortogonális nézet megadása
3. Az új ortogonális kép elmentése az anyagkönyvtárba
4. Az új bútor létrehozása



Az új bútor létrehozásának lépései:

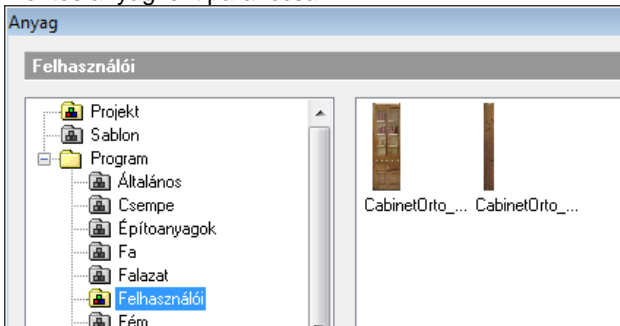
1. Töltsük be a bútorról készült fotót
2. Egy kiválasztott oldal sarokpontjaival adjuk meg az ortogonális transzformációt.



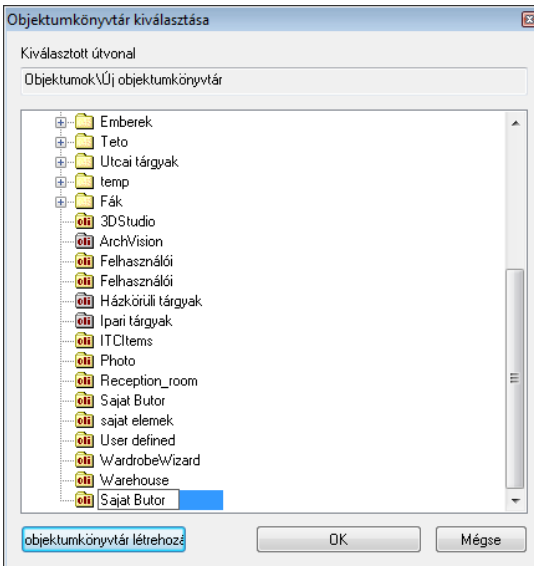
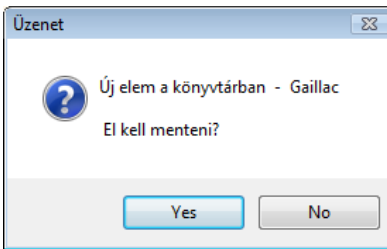
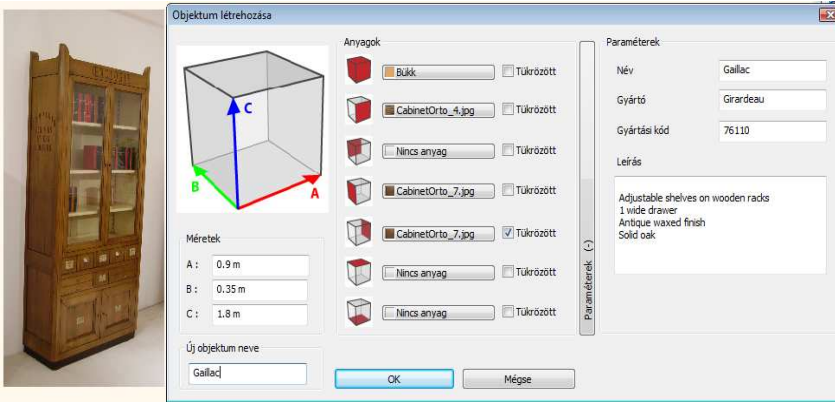
3. Ismételjük meg az előző lépést az oldalfalra is.



4. **Mentsük el a létrejött képeket az anyagkönyvtárba a Mentés anyagként paranccsal.**



5. **Készítsük el az új bútort az Objektum létrehozása oldalanként paranccsal.**



Az új bútor valószerűségét az anyagkezelőben a Felületi egyenetlenség (Bump Mapping) hozzáadásával tovább növelhetjük.



6. 3D TV modul

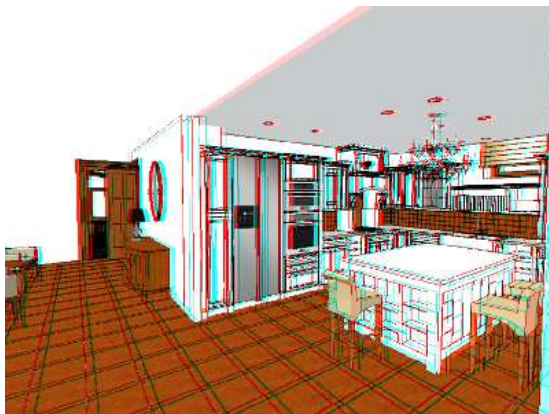
Az ARCHLine.XP 3DTV modul segítségével a tervező által készített modell kilép a képernyőről és a néző számára különleges térbeli élményt nyújt. Szabadon sétálhatunk az általunk felépített modellben, érezhetjük a méreteket, sőt animációs film készítésével rögzíthetjük is a látványt a megrendelő számára. Az eredmény 3D szemüveggel élvezhető.

Az új technika az emberi térlátást célozza meg és a színszűrés elvén alapul. Ennek segítségével már el tudunk igazodni a térben.

“Ha valaki egy egészséges látóképességgel és ügynevezett két szemes együttlátással rendelkezik, nem okozhatnak problémát számára a digitális technológiával készült filmek megnézése.”

Dr. Sebestyén Ibolya szemész szakorvos

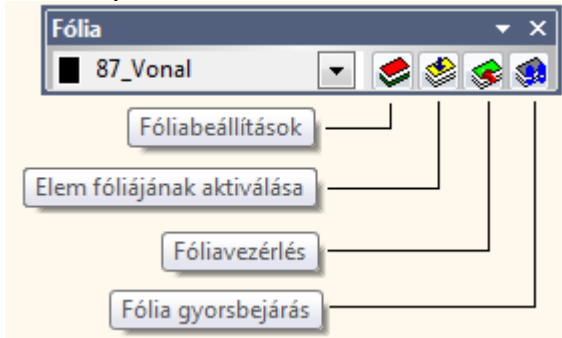
A 3D TV modul megköveteli az i3DDriverSetup meghajtó telepítését. A Telepítési útmutatót lásd a [weboldalunkon](#).



7. Fóliafejlesztések

7.1. Fólia eszköztár

Fólia eszköztár leválasztásra került a Státusz eszköztárról, önálló fólia eszköztár jött létre.



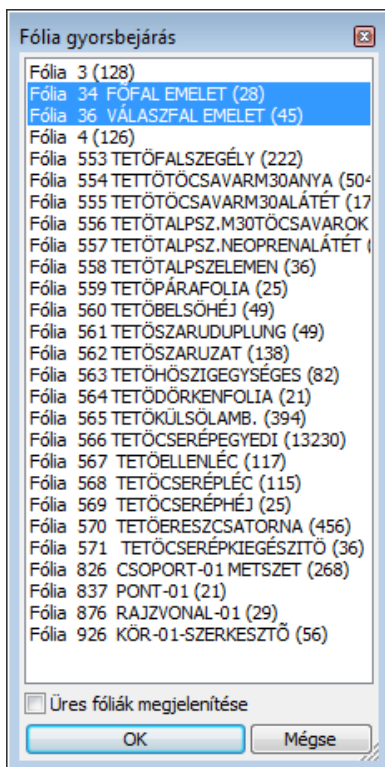
A fólia eszköztár az eddigi fólia parancsokon túl az alábbi fólia parancsokat tartalmazza:

Fóliavezérlés.

Fólia gyorsbejárás.

7.2. Fólia gyorsbejárás

Fólia gyorsbejárás parancs a fóliák áttekintését segíti. Különösen hasznos eszköz, amellyel a rajzon levő fóliákat gyorsan ki vagy be kapcsolhatjuk vagy a látható fóliák új kombinációját állíthatjuk elő. A fólia név mellett zárójelben az adott fólián található elemek számát láthatjuk.

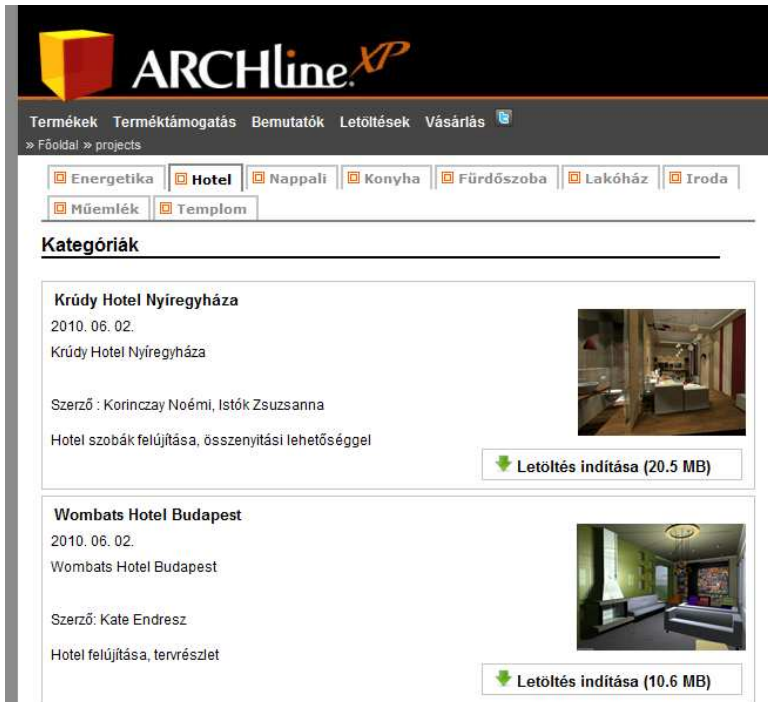


A fólia gyorsbejárás parancs a Módosítás menüben illetve a Fólia eszköztáron található.

8. Példaprojekt az internetről

Az ARCHline projektek új tárhelye az Interneten, ahonnan példaprojekteket lehet letölteni és közzétenni. Ezzel az új lehetőséggel a program lehetőségeinek további megismerését kívánjuk támogatni. A témakörökben található tervek segítséget nyújthatnak a hasonló projekten dolgozó építészeknek, belsőépítészeknek.

Fájl menü – Import – ARCHline.XP Példaprojekt:



The screenshot shows the ARCHline.XP website interface. At the top, there is a navigation bar with the following items: **Termékek**, **Terméktámogatás**, **Bemutatók**, **Letöltések**, and **Vásárlás**. Below this is a breadcrumb trail: **» Főoldal » projects**. A horizontal menu contains several categories: **Energetika**, **Hotel**, **Nappali**, **Konyha**, **Fürdőszoba**, **Lakóház**, **Iroda**, **Műemlék**, and **Templom**. The main content area is titled **Kategóriák** and lists two projects:

- Krúdy Hotel Nyíregyháza**
2010. 06. 02.
Krúdy Hotel Nyíregyháza
Szerző : Korinczay Noémi, Istók Zsuzsanna
Hotel szobák felújítása, összenyitási lehetőséggel
Letöltés indítása (20.5 MB)
- Wombats Hotel Budapest**
2010. 06. 02.
Wombats Hotel Budapest
Szerző: Kate Endresz
Hotel felújítása, tervrészlet
Letöltés indítása (10.6 MB)

Ugyanítt lehet megosztani másokkal tervkoncepciókat vagy 3D-s modelleket. Az ARCHline projekteket a parancs segítségével egyetlen kattintással lehet a kiválasztott kategóriába névvel, leírással és egy jellemző képpel ellátva feltölteni.

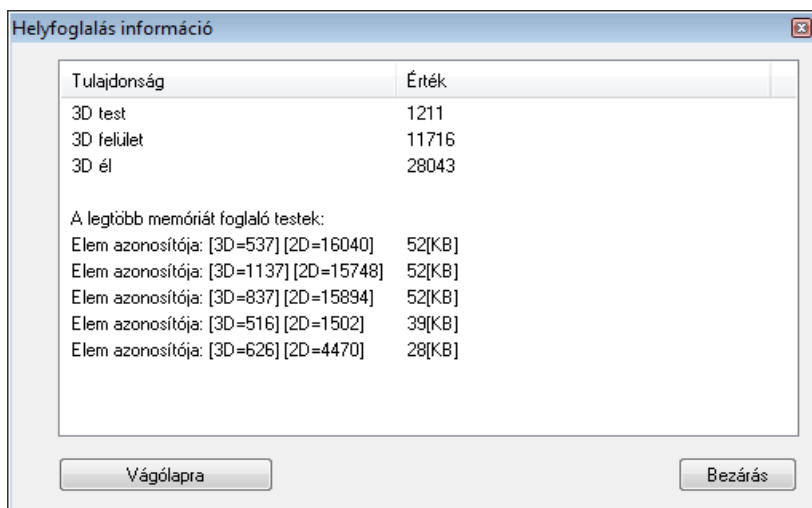
9. Egyéb

9.1. Helyiség

Új helyi menü parancs: Az összes helyiség-térfogat megjelenítése.

9.2. Objektum

Épület menü – Kiegészítők – Objektum létrehozása oldalanként
A Lámpák 2 objektumok az új fényforráskezelés miatt újra lettek definiálva.
Eszközök menü - Információ – Elemlista: a Helyfoglalási információ párbeszédablakban a legtöbb memóriát igénylő testek felsorolása.



Eszközök – Beltéri eszközök – Római roló

9.3. Objektumközpont

Az objektumközpontból az anyagok textúrái háttérképként elhelyezhetők a 2D/3D ablakokban fogd és húzd módszerrel.

9.4. Felhasználói felület

Parancs tippek bevezetése (Súgó menü – Parancs tippek).

A 3D építése párbeszédablakban a javasolt felületkorlátozási érték 300000-re emelkedett.

Az Eszközök – Testreszabás – Parancs álnevek fájl most már többszavas ARCHline parancsokat is elfogad.

Winwatt Export esetén a feljövő figyelmeztető párbeszédablak bővebb információkat tartalmaz, megoldandó néhány általánosan jelentkező problémát.

9.5. Lépcső

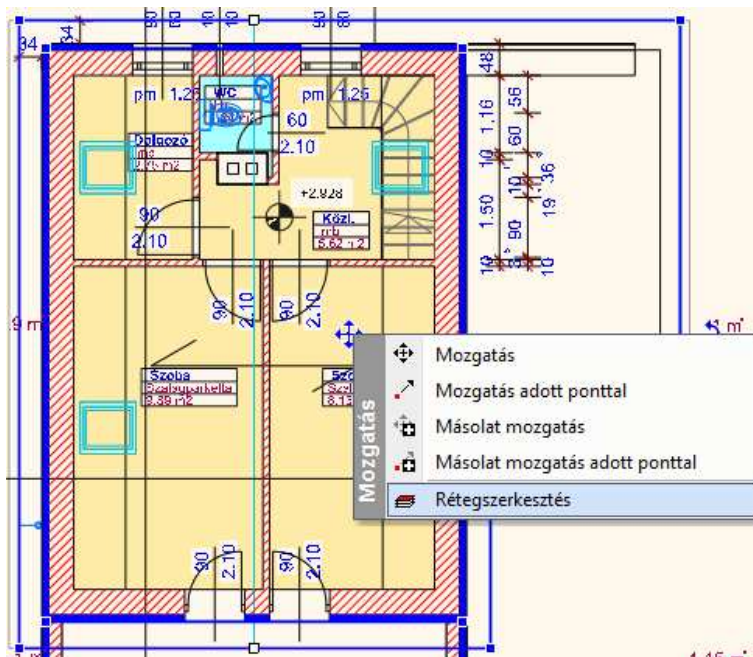
A lépcső alaprajzi előnézetét mutató párbeszédablakokban az eddig feleslegesen megmutatott referenciapontokat most már nem jelzi a program.

9.6. Fal

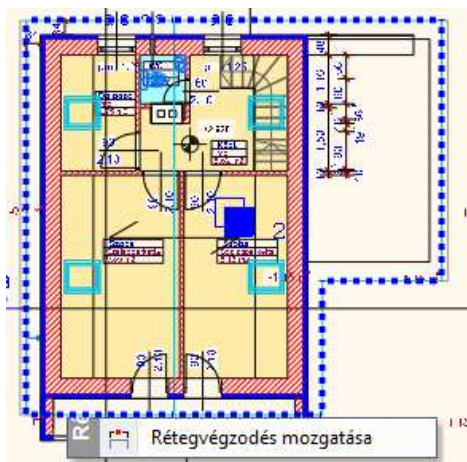
A Fal általános tulajdonságok párbeszédablakban csak a fal eltolás értéke adható meg, szemben a korábbi falrajzolási referenciaként megadható külső oldal, középvonal, belső oldal lehetőségekkel.

9.7. Tető – rétegek szerkeszthetősége

A födémhez hasonlóan a tetők rétegei is szerkeszthetők markerekkel, a tetőmozgatás menüben található Rétegszerkesztés paranccsal.

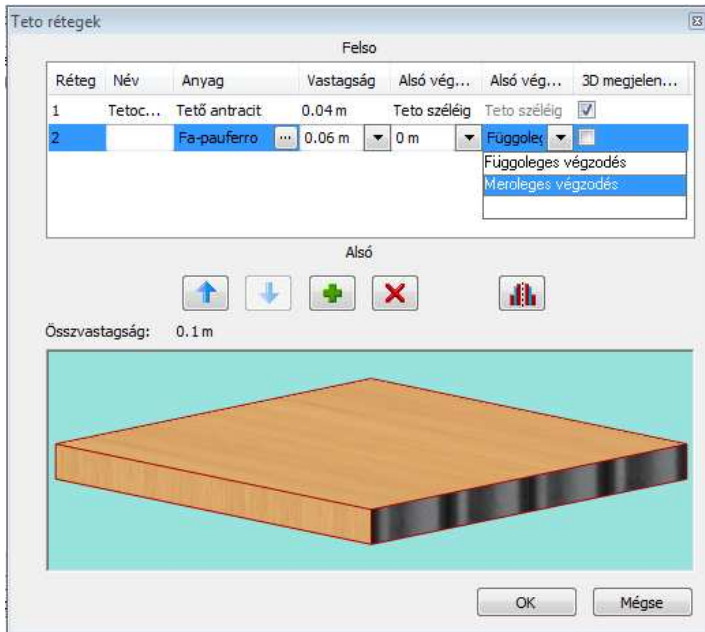


A rétegszerkesztés kiválasztása után a kívánt rétegvégződést egy ciklusban kijelölhetjük majd a Rétegvégződés moztatása paranccsal áthelyezhetjük.



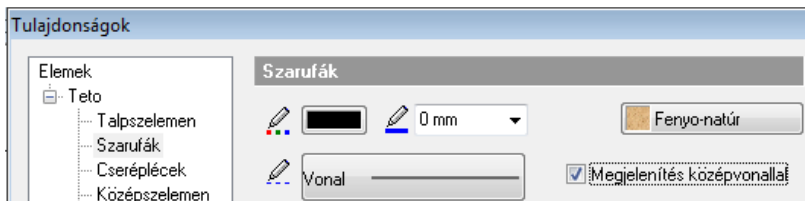
A tető rétegek tulajdonság kezelése dialóg új tulajdonságokkal bővült:

- Tető rétegek végződése: merőleges, függőleges,
- Tető rétegek láthatósága 3D-ben beállítható



9.8. Tető – gerendázat 2D ábrázolása

A tető gerendázat 2D ábrázolása típusonként állítható lett. Minden típusra (szarufák, cseréplécek, szelemenek) egyedileg lehet kiválasztani a középvonalas vagy kontúros megjelenítést.



9.9. Födém – rétegek láthatósága 3D-ben

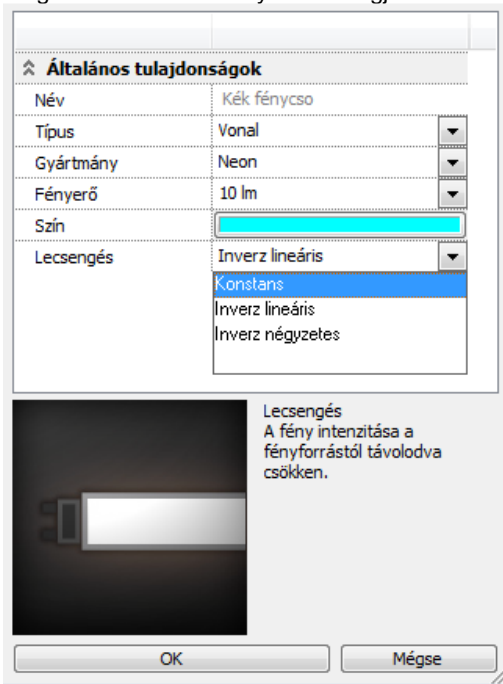
Födém rétegek láthatósága 3D-ben beállítható a födém tulajdonságok párbeszédablakban, hasonló elven, ahogyan a tetőrétegeknél is működik.

9.10. Fényforrások - fényintenzitás lecsengés

Eszközök menü – Kiegészítők – Fényforrások kezelése 2009: lehetőség renderelés előtt a korábbi projektekből áthozott és már nem kezelhető fények kikapcsolására.

Fényforrás tulajdonságok kibővítése a fényintenzitás lecsengésének módjaival: Konstans, Inverz lineáris, Inverz négyzetes.

A Lecsengés alapbeállítása az Inverz lineáris. Ebben a módban a valósághoz meg inkább közelítő fényforrás megjelenítés állítható elő.



A 3D modellben a fényforrások kijelölhetők a fénytestre kattintva. Ezzel a fényforrások interaktív kezelése sokkal egyszerűbbé vált.

9.11. Fájelkezelés – Sketchup fájlok anyagkezelése, fények Artlantis export

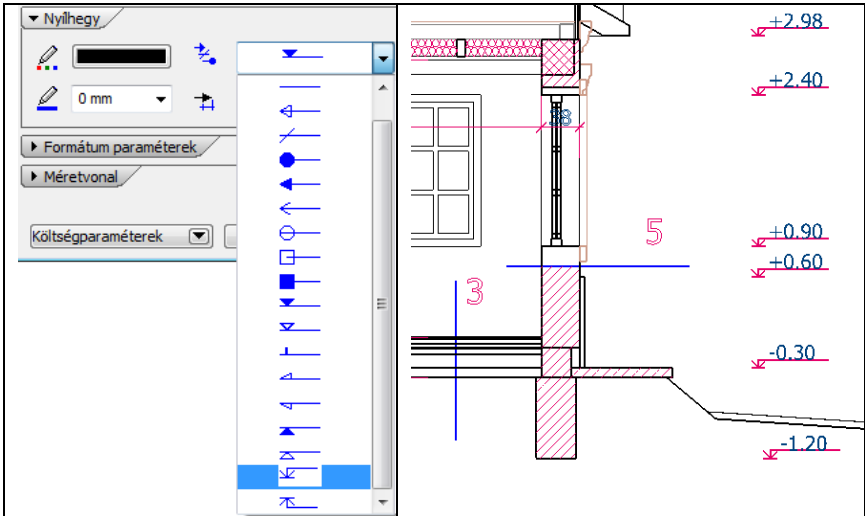
A beolvasott Sketchup fájlok anyagkezelése a ráfeszített textúrákat is helyesen jeleníti meg.

Az alaprajzok automatikus archiválásánál naponta maximum 5 rajzot is ment azonos projekt állapotából az archiválási könyvtárba.

Az új típusú fények exportálhatók Artlantis fájlformátumban.
Animációs videó fájl létrehozása gyorsabbá vált.

9.12. Méretezés – 2 új nyílhegy típus

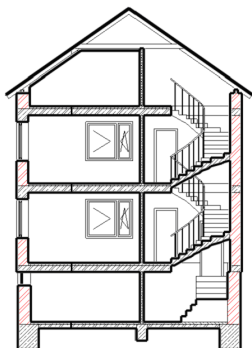
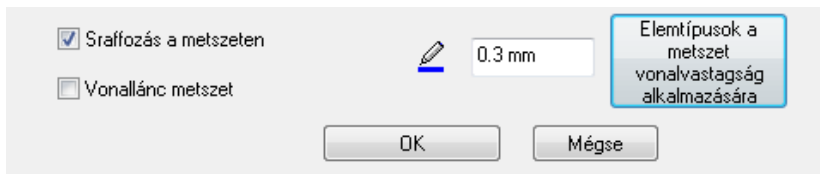
A méretezés nyílhegyek listája két új típussal bővült, amelyek elsősorban a magasságméretezésnél használhatóak. Az új nyílhegy típusok használata esetén a méretvonal automatikusan kikapcsolódik.



9.13. Metszet - kontúrvonal vonalvastagsága elemfüggő

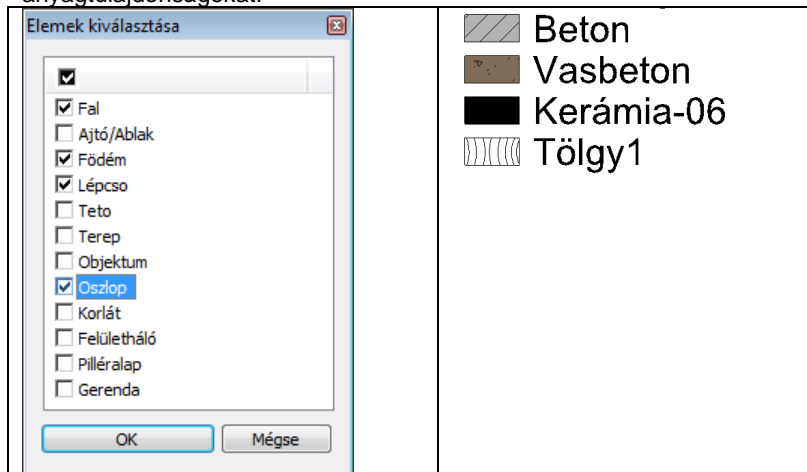
A metszeti kép lehetővé teszi, hogy metszősíkon keresztül ábrázzon elemeket anyagraffozásokkal vagy anélkül, és vékony vagy vastag kontúrvonallal.

A kontúrvonal vonalvastagsága az elmetezett elem típusának függvényében beállítható. Így mód nyílik arra, hogy például a fő szerkezeti elemeket más vonalvastagsággal jelenítsük meg mint az elmetezett nyílászárókat. A beállítás a Metszet párbeszédablakban található.



9.14. Anyaglista

Rajz menü – Anyaglista: a kiválasztott építészeti elemtípusoknál előforduló anyagokról készít listát, mellettük megjelenítve az egyes metszet sraffozása anyagtulajdonságokat.



9.15. Szövegkeresés és csere

A parancs segítségével kereshetünk és cserélhetünk szövegeket. A keresést kiterjeszhetjük helyettesítő karakterek és kódok használatával.

Szöveg keresése

Gyorsan megkereshetjük egy szó vagy kifejezés összes előfordulását.

Kattintsunk a Szöveg menü Keresés és csere parancsára.
A Keresett szöveg mezőbe írjuk be a keresendő szöveget.
Végezzük el az egyéb szükséges beállításokat.
Kis és nagybetű figyelembe vétele
Keresés háttérben lévő fóliákon

Kattintsunk a Következő gombra.

Szöveg cseréje

Kattintsunk a Cserél vagy Az összes cseréje gombra.

9.16. Egérkezelés módosítás: hosszú kattintás késleltetés kikapcsolható

Az eszköztár almenüket az R2 változattól kétféleképpen lehet elérni.

- ❖ A főmenüben levő elemre kattintva az egér bal gombját lenyomva tartva a beállított késleltetési idő elteltével az almenü megjelenik. Az egér bal gomb felengedésével az almenü parancsa máris indítható.
- ❖ A késleltetés kikapcsolásával az almenü az egér bal gombjának lenyomásakor azonnal megjelenik és az almenü parancsait egy újabb kattintással lehet aktivizálni. Ez a megoldás közelebb áll a Windowsban megszokott menükezeléshez.

