

ARCHLine.XP[®] 2008

Windows

Javítócsomag 2

A dokumentációban levő anyag változásának jogát a CadLine Kft fenntartja, ennek bejelentésére kötelezettséget nem vállal. A szoftver, ami tartalmazza az ebben a dokumentumban leírt, bármilyen adatbázisban szereplő információkat, szerződés által védett.

Az ismeretanyag felhasználásának következményeiért a Szerző semmilyen felelősséget nem vállal. A szoftver csak a megállapodásnak megfelelően használható és sokszorosítható. A szoftver másolása mindenki számára törvényellenes, kivéve, ha valamely speciális eset folytán ez a megállapodás szerint engedélyezett. A vásárló a szoftvert nem másolhatja. A *Felhasználói kézikönyvet* sem egészében, sem részben reprodukálni, közölni, átírni, fordítani bármely nyelvre bármely formában tilos a CadLine Kft írott engedélye nélkül.

2008. *CadLine*. Minden jog fenntartva.

A dokumentum, vagy bármely az itt felsorolt programok használatából adódó közvetlen vagy közvetett következményekért a CadLine Kft felelősséget nem vállal.

A *Microsoft*, *MS*, és *MS-DOS* bejegyzett védjegyek és a *Windows* a *Microsoft Corporation* védjegye.

Az *ARCHline.XP*[®] a CadLine Kft bejegyzett védjegye.

Az *Felhasználói kézikönyvet* a *Microsoft Word* és az *ARCHline.XP*[®] segítségével készítettük.

Tartalomjegyzék

1.	Új funkciók.....	4
1.1.	Interaktív Súlyó.....	4
1.2.	Építészeti háló.....	4
1.3.	Jó tudni.....	5
1.4.	Szöveg – Egyszerűbb szintméretezés parancs.....	5
1.5.	Szöveg mutató nyílal.....	5
2.	Hibajavítások.....	6
2.1.	Fal.....	6
2.2.	Nyílászárók.....	6
2.3.	Tető.....	6
2.4.	Lépcsők.....	6
2.5.	Csoportok.....	6
2.6.	Helyiségpecsét.....	6
2.7.	Ablak.....	6
2.8.	Terep.....	6
2.9.	3D testek.....	6
2.10.	Sraffozás.....	6
2.11.	Szöveg.....	6
2.12.	Raszterkép kezelés.....	7
2.13.	Méretezés.....	7
2.14.	Nyomtatás.....	7
2.15.	Fájlkezelés.....	7
2.16.	Fólia.....	7
2.17.	DXF/DWG.....	7
2.18.	Szerkesztés.....	7
2.19.	Nézet.....	7
2.20.	Felhasználói felület.....	7
2.21.	Objektumközpont.....	7
2.22.	Tulajdonságok.....	7
2.23.	Renderelés.....	7
2.24.	Metszet.....	8
2.25.	Kiválasztás.....	8
2.26.	Egyéb.....	8

ARCHLine.XP® 2008 Javítócsomag 2

Módosítások az ARCHLine.XP® 2008 Build 161 változathoz képest

1. Új funkciók

1.1. Interaktív Súgó

ARCHLine.XP® 2008 Javítócsomag 2 tartalmazza a megújult Súgót.

A Súgó tartalomjegyzékében a teljes kézikönyvben „lépegethet”, illetve a Keresés fülre kattintva kereshet a kiválasztott szóra. A teljes kézikönyv pdf fájlformátumban megtalálható a www.archline.hu/ Terméktámogatás / Dokumentáció alatt:

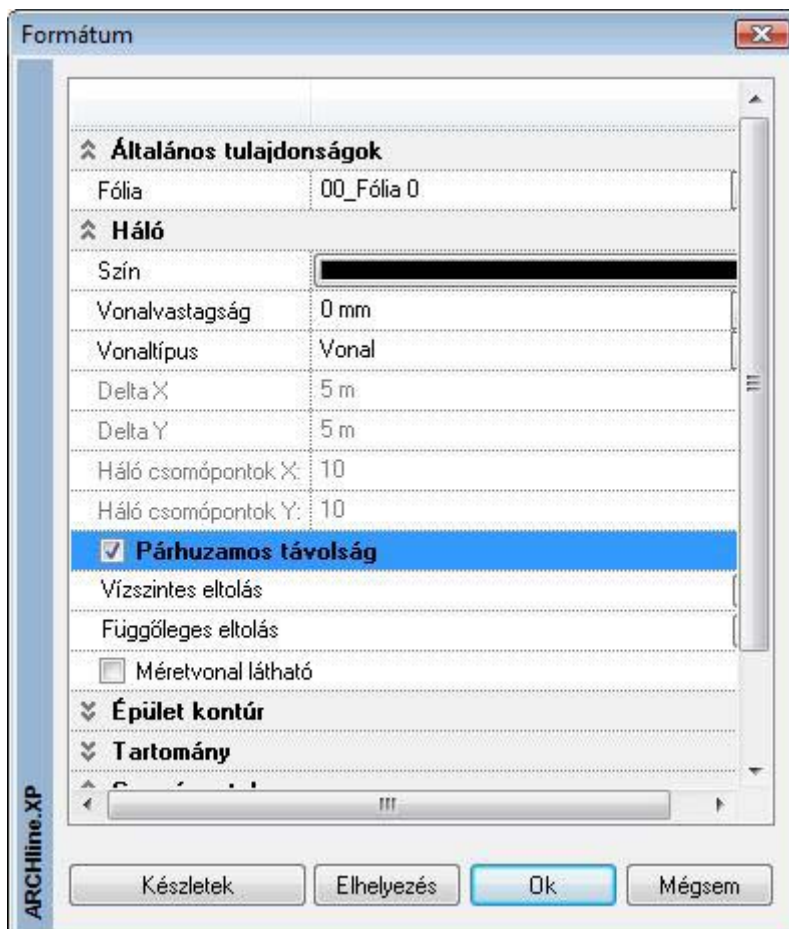
A Súgó interaktív. Ez azt jelenti, hogy amikor elindít egy parancsot (pl. rákattint egy ikonra) és lenyomja az F1 billentyűt, akkor megjelenik a parancs működésének leírása. Ha nincs parancs kiválasztva (a kurzor nyíl állapotban van), akkor az utoljára használt parancs leírása jelenik meg.

A Súgó menü alatt találja a Web Súgó kapcsolót. Bekapcsolt állapot esetén az F1 billentyű lenyomása után a Súgót az Internetről aktiválja a program, kikapcsolt állapot esetén a sajátgépről.

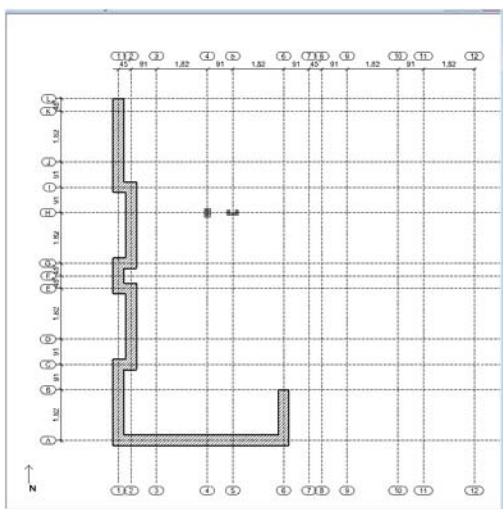
1.2. Építészeti háló

A Modell - Építészeti háló – Formátum ablakban lehetőség van:

- ❖ Opcionálisan kijelölni a méreteket X és Y irányban.
- ❖ Párhuzamos távolság opcióval X és Y irányokban lévő változó rácspontok beállítására.
- ❖ A Vízszintes minta és a Függőleges minta párbeszédablakban a minták másolására a Mindent másol gomb segítségével.



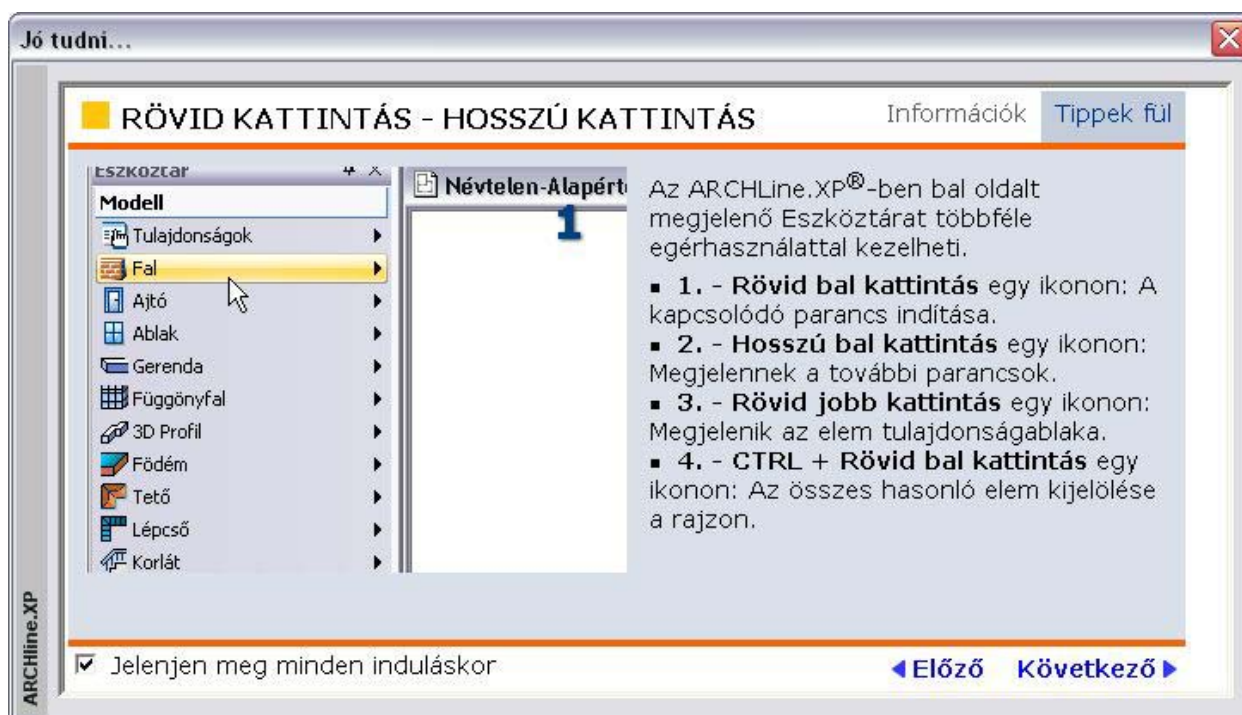
Az elhelyezett építészeti háló csoportba belépve a vonalak a hozzá tartozó szövegekkel szintén csoportba vannak foglalva, így azokat együtt lehet mozgatni.



1.3. Jó tudni...

Az ARCHLine.XP® Jó tudni... funkciója hasznos információt nyújt a munka sebessége és hatékonysága érdekében, valamint hasznos tippeket ad az új tulajdonságokról.

A változat telepítése és a program indítása után automatikusan megjelenik. A további megjelenése kikapcsolható, ill. a Súlyó menü – Tippek utasítással bármikor megjeleníthető.



1.4. Szöveg – Egyszerűbb szintméretezés parancs

A parancs megváltozott: automatikusan megnyitja az elérhető szintméretezési csoportkönyvtár, ahonnan a felhasználó kiválaszthatja a megfelelő szimbólumot.

1.5. Szöveg mutató nyíllal

A parancs alapértelmezettként nyíllal jelenik meg.

2. Hibajavítások

2.1. Fal

- ❖ Nagy koordináta értékek esetén is létrehozható a T falkapcsolat azáltal, hogy a program megfelelően eltérőnek veszi a falak végpontjait, ezért módosítja azokat.

2.2. Nyílászárók

- ❖ A redőnyös ablakok redőnyei 3D generáláskor a helyükre rendeződnek.

2.3. Tető

- ❖ A tetőszerkesztés azonos a *Tulajdonságkezelő* és a helyi menüből elérhető *Tulajdonságok* párbeszédablak használata esetén is.
- ❖ A tetők költségparaméterei tulajdonságmásolással másolhatóak.
- ❖ A tető csomópontjait mozgatva a szarufák végének típusa (függőleges / merőleges / vízszintes) nem befolyásolja a módosítás eredményességét.
- ❖ Korábban létrehozott és elmentett profilt is lehet használni vetített tető létrehozásnál.
- ❖ Tető bevetítésénél a szarufa csatlakozás helyesen alakul ki a vápa mentén.
- ❖ Íves és egyenes síkú tetők csatlakozása helyesen jön létre.

2.4. Lépcsők

- ❖ A függőleges borítással ellátott lépcsőfokok 3D-s metszeti rajzon is helyesen jelennek meg.
- ❖ A pihenővel rendelkező lépcsők elhelyezésekor a megfelelő helyre kerülnek a pihenők.
- ❖ A pihenő födémmé alakítása minden lépcsőtípusra engedélyezett.
- ❖ A lépcső tulajdonságablakába lépve nem jelenik meg a 3D-s ablakban a lépcső alaprajza.

2.5. Csoportok

- ❖ Az azonos fólián lévő csoportokat ki lehet választani.

2.6. Helyiségpecsét

- ❖ A helyiségpecsét táblázatok az engedélyezési tervrajzra szintenként tehetőek le.
- ❖ A helyiségpecséték a fólia tulajdonságukkal is kiválaszthatóak.
- ❖ A helyiségpecsét sraffozása a helyiségpecsét fóliájára kerül.
- ❖ Ha a lakásnév opció ki van kapcsolva, akkor azt lehet másolni tulajdonságmásolással.

2.7. Ablak

- ❖ Az Aktív ablak nagyítás parancs az új 3D-s ablakokra alkalmazva is helyesen működik.

2.8. Terep

- ❖ Szerkesztés közben nem aktiválódnak nem kívánt fóliák.

2.9. 3D testek

- ❖ A *Profilmegadás útvonal mentén* utasítással létrehozott 3D-s test kiterített felülete nem tartalmaz szükségtelen vonalakat.

2.10. Sraffozás

- ❖ A sraffozási minta kiválasztásánál csak a kiválasztott kategória elemei jelennek meg a fastruktúrában.

2.11. Szöveg

- ❖ Keretezett szöveg tulajdonságmásolásakor mind a keret típusa, mind szöveg és a keret közti margó mérete másolható.
- ❖ A hiányzó betűtípus-készleteket a program helyettesíti a felhasználó által kiválasztottakra.
- ❖ Ha az Általános beállításoknál az Egyéb címszó alatt a *Szöveg csak kerettel* opciót bekapcsoljuk, az a párbeszédablakok szövegeire nincs hatással.

- ❖ Szövegek mozgatásánál csak a keret és a kurzor látszik, függetlenül a szöveg keretezésének beállításától.
- ❖ A Szöveg mutatónyíllal parancs szövegében lehet speciális karaktereket is használni.
- ❖ A szöveg mutatónyíllal parancs a szöveg Tulajdonságaiban megadott sortávolságot használja.

2.12. Raszterkép kezelés

- ❖ A *Teljes elérési út (Hivatkozás)* beállítással projektbe helyezett kép helyesen mentődik el.
- ❖ A raszterkép átrajzolásának könnyítése érdekében a kép belsejében a kurzor nem talál *Közeli pontot*.

2.13. Méretezés

- ❖ A méretezsláncba történő pont beszúrásakor a méretezés megtartja asszociativitását.
- ❖ A régi (homlokzatokon és metszeteken használt) magasságméretezés megfelelően működik.
- ❖ A szintmagasság szimbólum forgatás, tükrözés után is helyesen jeleníti meg a szimbólumot és a szöveget.
- ❖ A párhuzamos méretezés követi a méretezett elemeken végzett módosításokat, abban az esetben is, ha a hivatkozott elem a fal rövidebb oldala..

2.14. Nyomtatás

- ❖ A nyomtatási tervlap frissítése után is helyesek maradnak a méretezések.
- ❖ Az ellipszisek és spilne-görbék nyomtatásban finomabb felbontásúak.
- ❖ A UserLineType 30 és UserLineType 31 nyomtatásban megjelenik.

2.15. Fájelkezelés

- ❖ A 3D DWG fájlok importálásakor a 3D-s testek helyesen jelennek meg.
- ❖ Hálózati kulcs használata esetén a „Szerver nem válaszol” üzenet megjelenése után a fájl elmenthető.
- ❖ Mentéskor a 3D mentés opciót kikapcsolva és főlősleges rajzokat törölve, a fájl később beolvasható, a törölt rajzok ténylegesen töröltek.

2.16. Fólia

- ❖ A helyi menüben lezárt fóliákra működik a tárgyraszter követés.

2.17. DXF/DWG

- ❖ DWG import esetén a használt fóliák nem keverednek össze.

2.18. Szerkesztés

- ❖ A helyi beviteli mezőknél a nagy számok is kifernek.

2.19. Nézet

- ❖ A Nézet / 3D-s megjelenítés / Nézet parancson belül a saját perspektív nézetek nevében lehet használni szóközt is.

2.20. Felhasználói felület

- ❖ Dual monitor beállítások mellett is működnek a *Parancssorban* lévő popmenük.
- ❖ XML eszköztárat beimportálva az eszköztárak ikonjai nem színeződnek el.
- ❖ A Windows Vista operációs rendszeren a klasszikus Windows kinézetre átállva is működnek az *Állapotsorban* lévő lista dobozok.

2.21. Objektumközpont

- ❖ A tervlapra bármelyik szint tartalmát be lehet szűrni az objektumközpontból.
- ❖ Az objektumok, csoportok, részletrajzok forgathatóak és referenciapontjai megváltoztathatóak.

2.22. Tulajdonságok

- ❖ A készletből létrehozott vonalláncok a Tulajdonságkezelőben is módosíthatóak.
- ❖ A Tulajdonságmásolás utasításai pontosabban működnek.

2.23. Renderelés

- ❖ Animáció készítésekor hiányzó fájlnev esetén is be lehet zárni a párbeszédablakot.

2.24. Metszet

- ❖ A 3D rajzi ablakban készített lépcsőzetes metszet perspektivikus megjelenítése az *Aktuális perspektíva* beállítása után is helyesen (lépcsőzetesen) jelenik meg.
- ❖ A metszetvonal fóliája mind a *Tulajdonságkezelőben*, mind a helyi menü *Módosítás* párbeszédablakában helyesen jelenik meg.

2.25. Kiválasztás

- ❖ Kiválasztás során az elem tulajdonságait a *Tulajdonságkezelőben* módosítva nem változik meg a kiválasztás.

2.26. Egyéb

- ❖ A vonaltípus párbeszédablak megnyitásakor a fókus azonnal a listára kerül.